

Neuroendokrinní nádor extrahepatálních žlučových cest

MUDr. Jiřina Pintová

Gastroenterologické oddělení

Nemocnice Jablonec nad Nisou

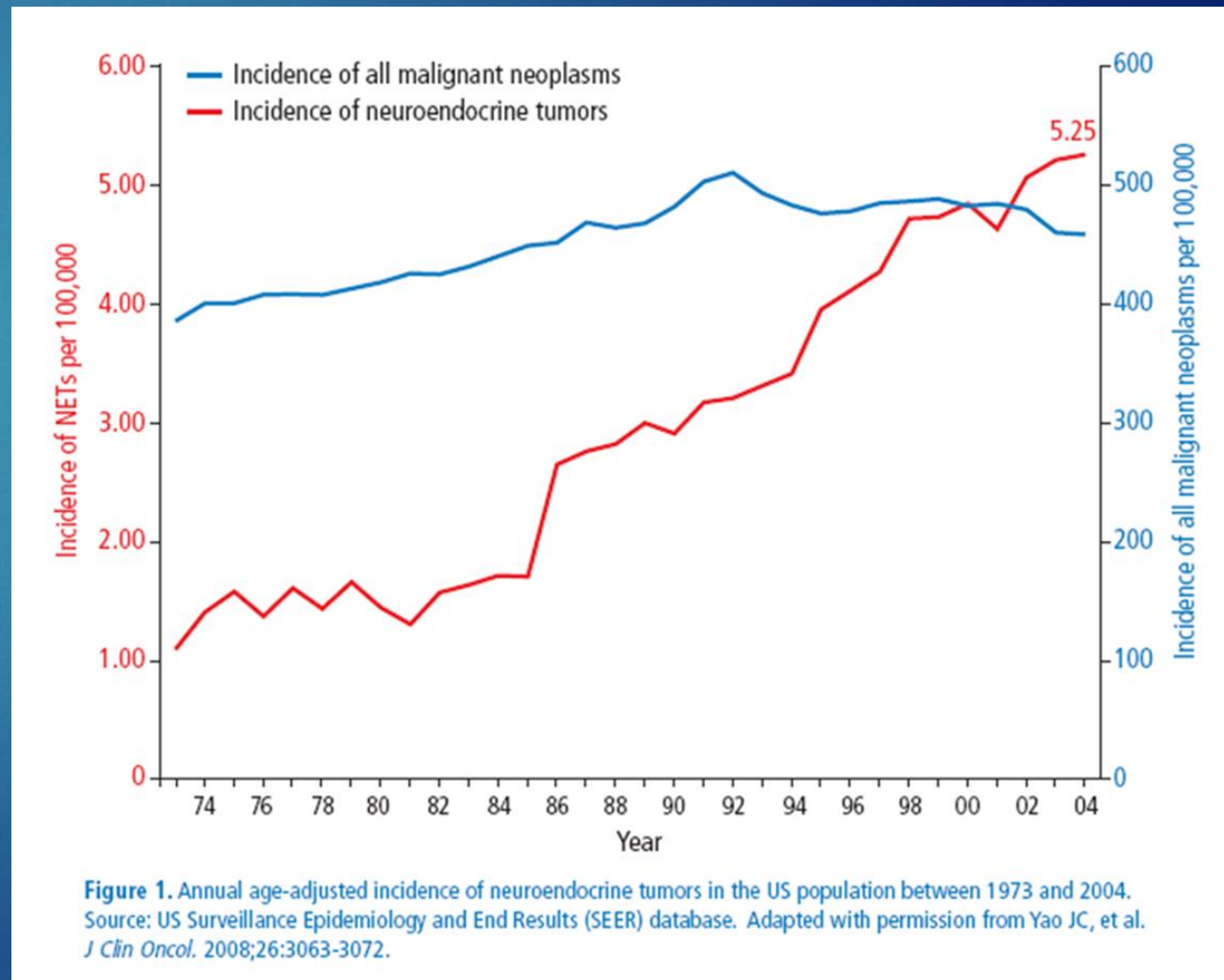


NEMOCNICE
JABLONEC NAD NISOU, p.o.

Neuroendokrinní nádory

- ▶ Heterogenní skupina nádorových onemocnění
- ▶ výskyt GIT (60%), plíce (20%), pankreas
- ▶ Variabilní biologické chování – 48% nalezeno v pokročilém stadiu
- ▶ Dle SEER incidence stoupla za posledních 30 let o 500% - nyní incidence 5/100 tis.
- ▶ V ČR asi 200 nových případů/rok
- ▶ Prevalence 10x vyšší než incidence

Příčina – návyky, prostředí
zlepšování diagnostiky



Kazuistika

Žena r. 1955

OA: 1997 stp. LCHCE pro lithiasu

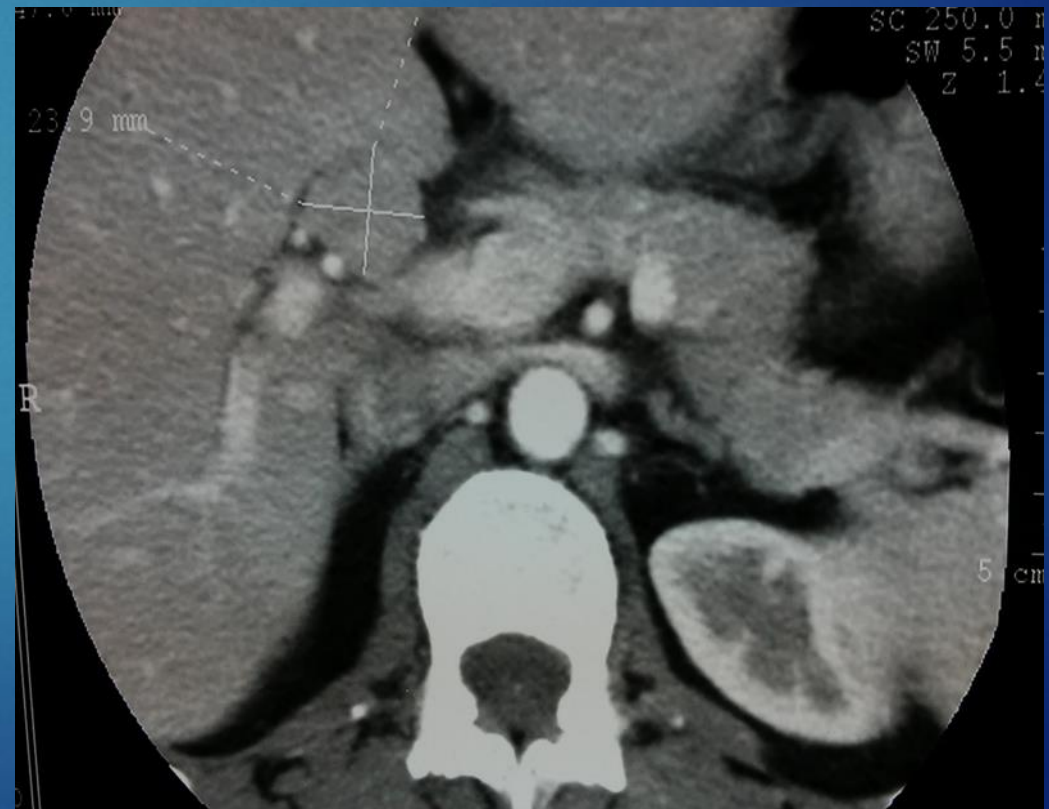
V XII/2004 - 3 týdenní anamnesa nechutenství a bolesti břicha, dle SONO
susp. ložisko v hilu jater

Labor. – v norm.

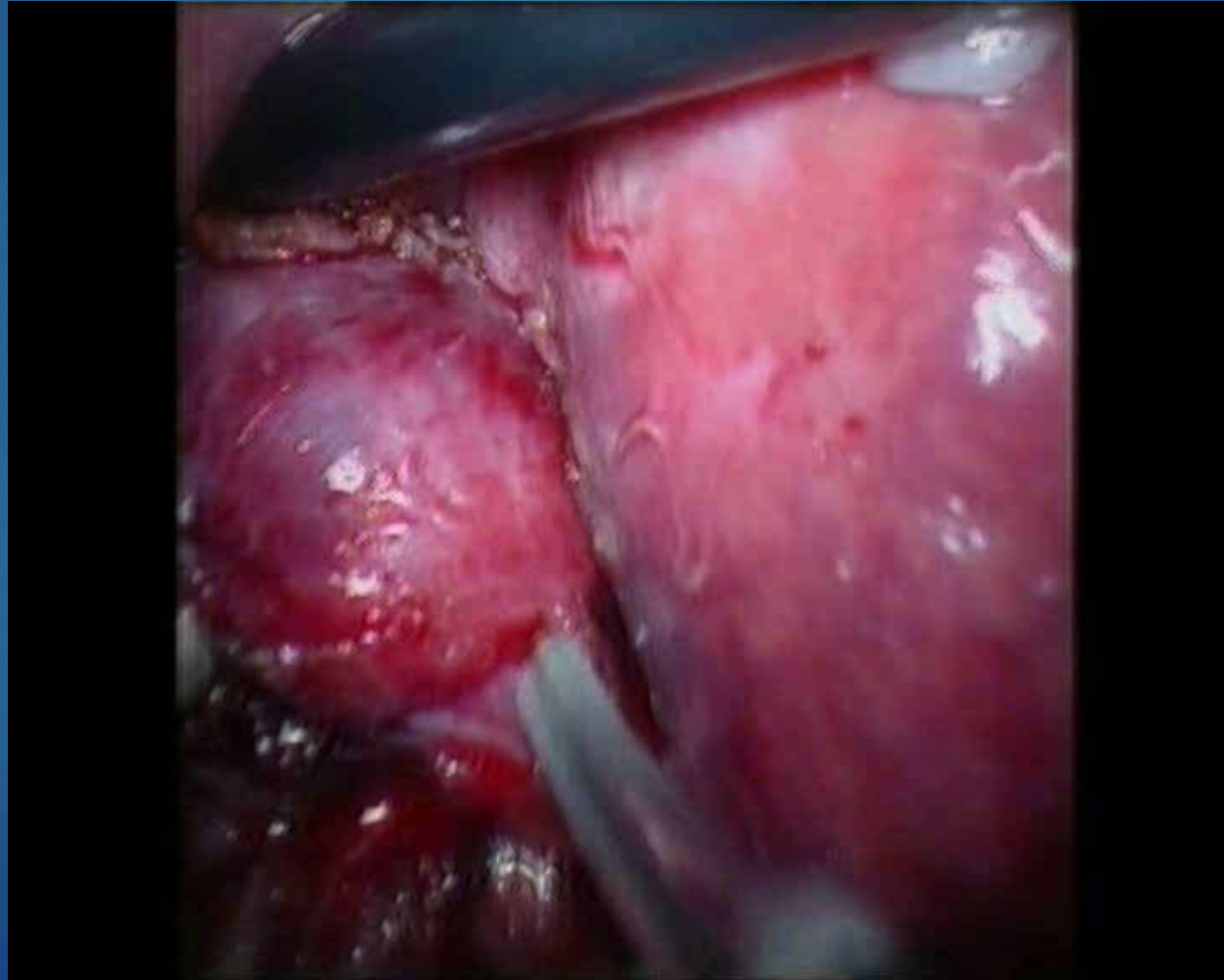
dle CT břicha XII/2004

v hilu měkkotkáňová rezistence 24x20mm
přiléhá k choledochu, svorkám
na pahýlu cystiku

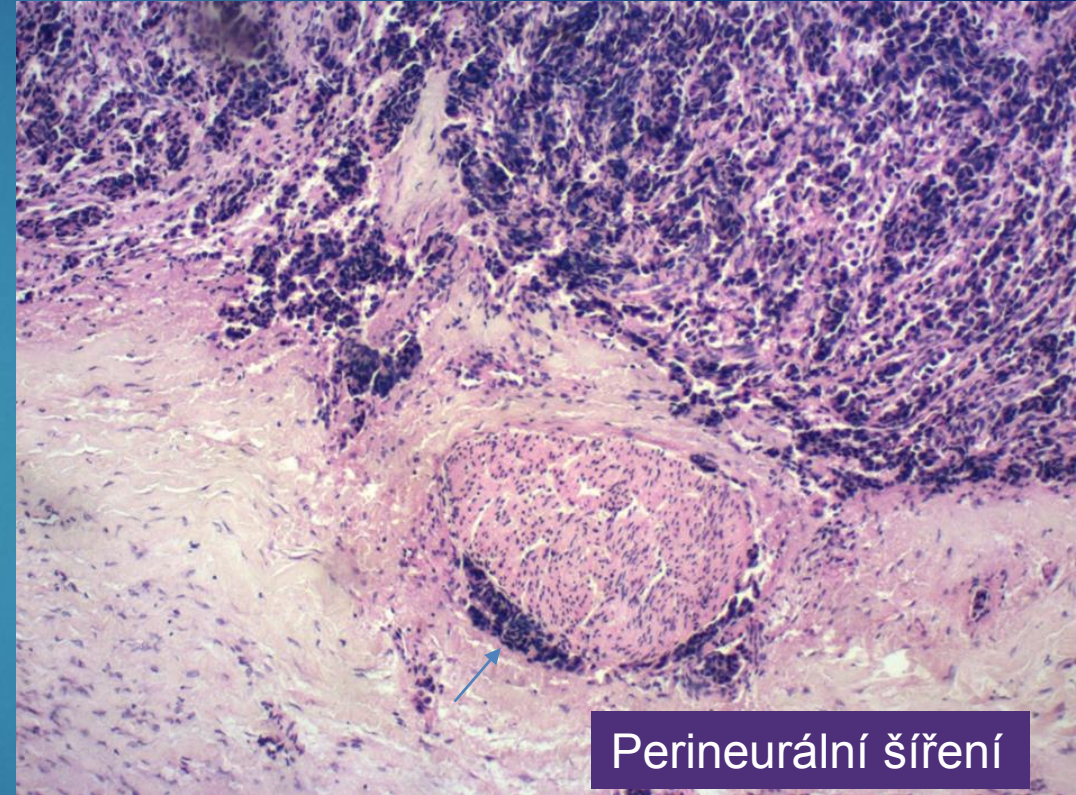
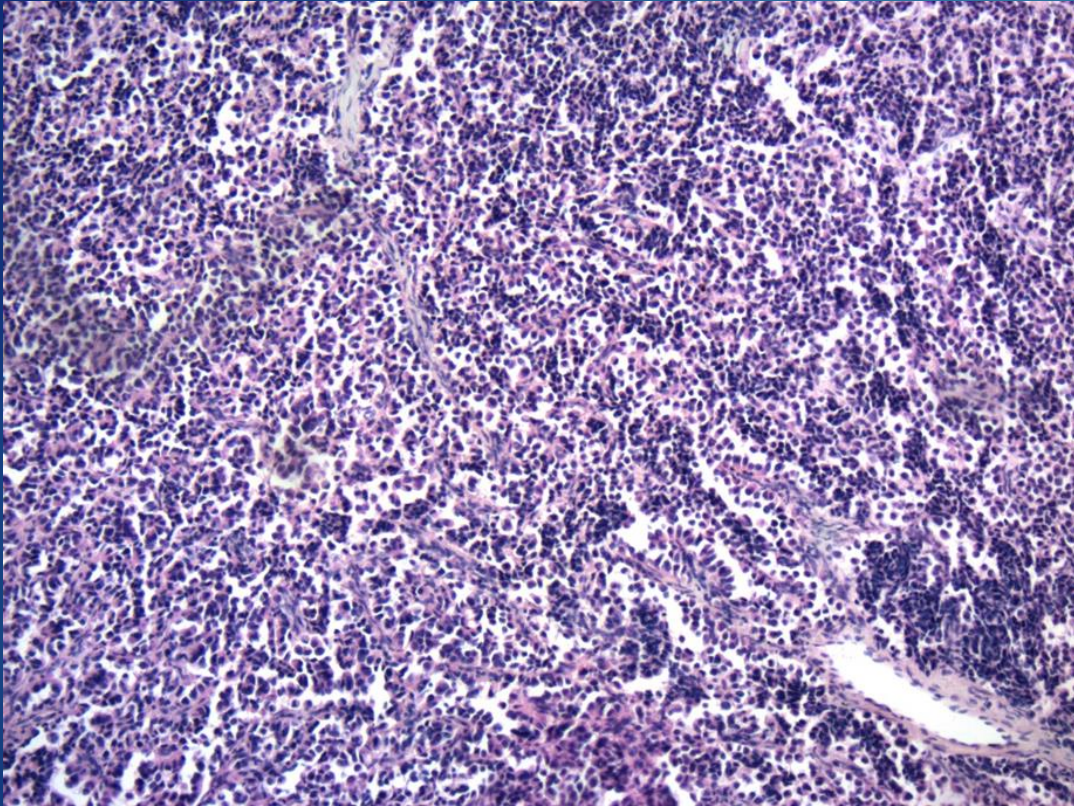
ERCP a EUS (FNAB nevýtěžná)



V I/2005 - Resekce hepatocholedochu s nálezem neinfiltrujícího tumoru vel. 2 cm společného hepatiku) , lymfadenektomie (1 v hilu, 3 v radixu mezenteria), hepaticojejunoanastomosa sec Roux-Y



- ▶ Histologický nález – maligní epiteliální nádor charakteru papilárně uspořádaného karcinomu



- ▶ dále 6. serií chemoterapie
- ▶ 10 let dispenzarizována na gastroenterol. oddělení

Disp. kontrola v I/2015

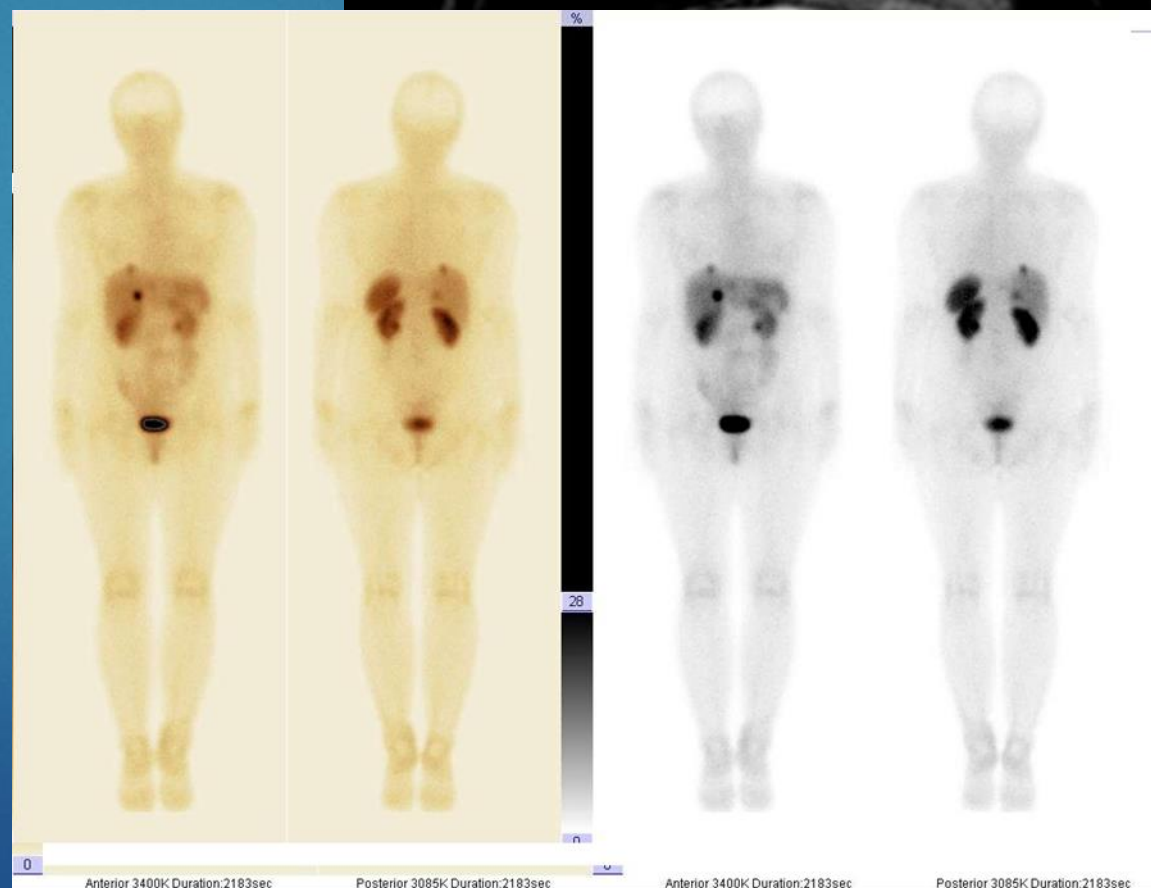
▶ dle SONO, CT a MR 4 solidní ložiska jater

▶ Histologie z CT navigované biopsie
– **neuroendokrinní tumor G2**

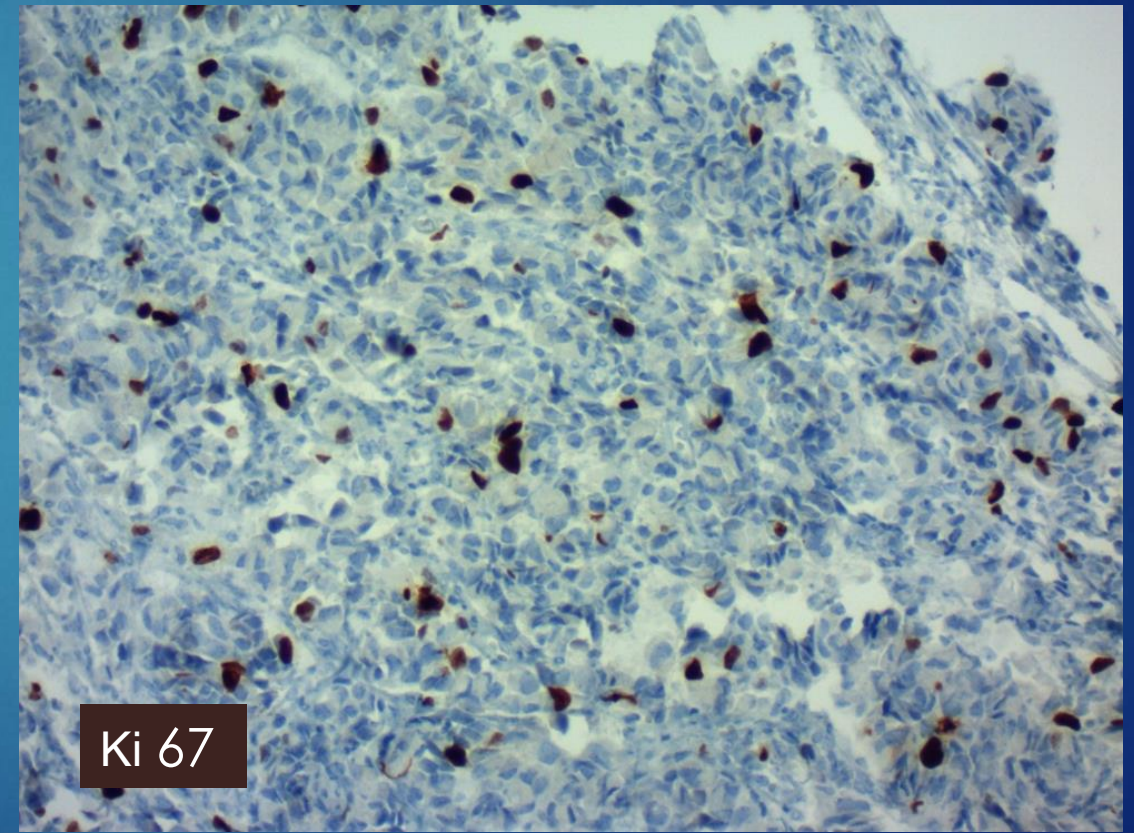
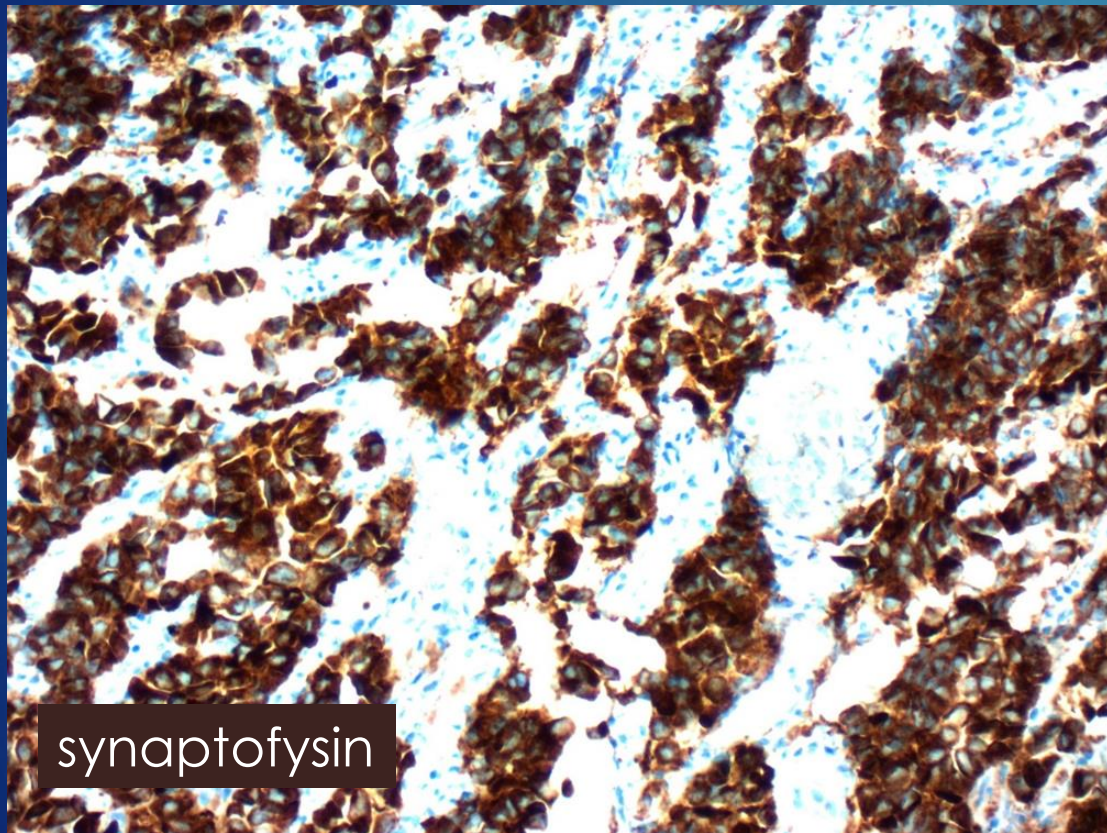
▶ Octreoscan v VI/2015
- aktivita pouze v ložiscích jater

*13.03.1955
18.02.2015
09:46:21
1601 Sn 23
SP 44.0

H Nemocnice Jablonec nad
Achieva
HFS



- ▶ CT enteroklýza negativní
- ▶ Labor. CEA, NSE, chromogranin A, 5-HIO - negativní
- ▶ Revize histologického preparátu z resekátu **I/2005** – NET G2



Definitivní diagnosa

- ▶ Neuroendokrinní tumor G2 v oblasti společného hepatiku, stp. kurativní resekci s metastázami jater po 10 letech trvání nemoci
- ▶ Nyní v onkologické ambulanci podávána analoga somatostatinu

NEN extrahepatálních žlučových cest

- ▶ Vzácný nález, nejraritnější lokalizace v GIT
- ▶ Pouze jednotlivá kazuistická sdělení
- ▶ Incidence - Modlin 2002 – 0,3% ze všech NEN
- ▶ První publikace EBNET - Davis 1959

- ▶ Souborná studie N. Michalopoulos et al. X/2014
(Pathology and Oncology Research)

NEN extrahepatálních žlučových cest

- ▶ typický příznak ikterus a bolest, většinou hormonálně neaktivní
- ▶ Více ženy
- ▶ Obtížná předoperační diagnosa (2/100 ve studii)
- ▶ Léčba – chirurgická resekce
- ▶ Většinou pomalu rostoucí tumory
s limitovaným sklonem k metastazování

Prognosa

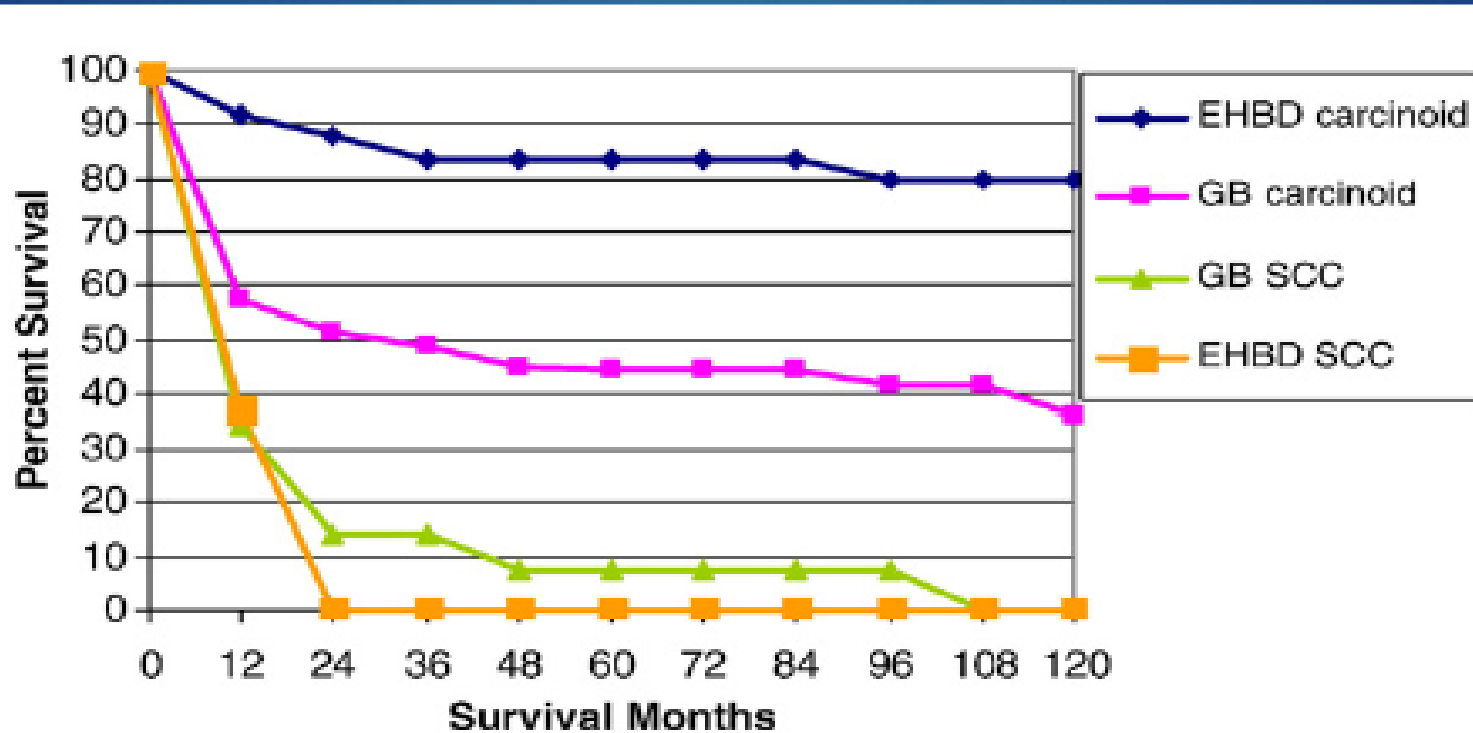
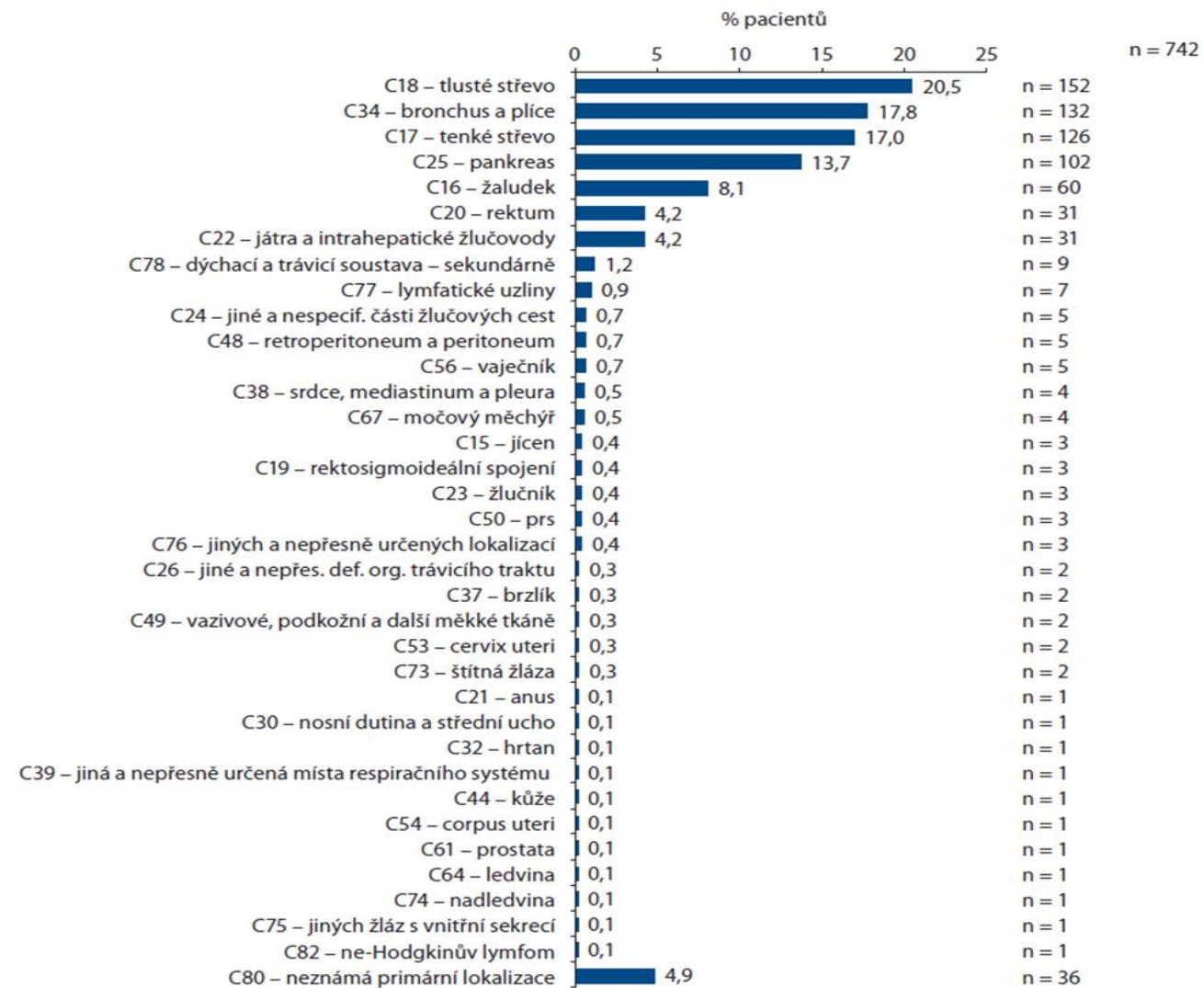


Fig. 2. Relative 10-year survival rates for carcinoid tumors and SCC in the GB and EHBD (SEER 1973-2005). Survival rates between carcinoids of the GB and EHBD were statistically significant ($P < .05$). No comparisons could be made with SCC in either site due to the small number of cases.



U šesti pacientů byly zaznamenány dvě lokalizace.
 U jednoho pacienta byly zaznamenány tři lokalizace.

Graf 5. Lokalizace hlášených diagnóz.

Závěr

- ▶ vzácné, ale zvyšující se incidence
- ▶ očekávat dg, i v netypických lokalizacích
- ▶ nezastupitelná role patologa
- ▶ pokročilé a generalizované nálezy možno léčit

10.listopad



Děkuji za pozornost.